

Hvalsø Kraftvarmeværk a.m.b.a.



*Spar på energien og få kolde kontanter
Henvendelse til Hvalsø Kraftvarmeværk*

Beretning

Regnskabsåret 2010/2011

Hvalsø, august 2011.

Indhold ÅRSBERETNING 2010/2011:	Side
Vision for Hvalsø Kraftvarmeværk	3
Indledning	3
CO ₂ -reducerende varmeproduktionsformer	3
Værkets Drift	3
Produktionsanlægget på Åsvejen	3
Varme fra Hvalsø Savværk (HS)	4
Varmeproduktionens sammensætning	5
Ledningsnettet	6
Registrering af varmeforbruget	6
Afkøling	6
Miljøforhold	7
Værkets økonomi	8
Regnskab for året 2010/2011	8
Finansiering	8
Økonomien i det kommende år	8
HKV's budgetterede varmepris	9
Investeringer 2011/2012 til 2015/2016	9
Værkets administration	10
Hjemmeside	10
Fjernaflæsning af varmemålere	10
Nye tilslutninger	10
Søvejsområdet	10
Tilslutningspligt	11
Energisparetiltag	11
Årsafkølingen af fjernvarmevandet	11
Fortsat tilskud fra HKV når man sparer på energien	12
Annoncekampagne	12
Statstilskud til skrotning af gamle oliefyr og overgang til fjernvarme	12
Medarbejdere	12
Kraftvarmeværkets netværk	12
Bestyrelsen	12
Kraftvarmeværket i tal	14

Vision for Hvalsø Kraftvarmeværk

Hvalsø Kraftvarmeværk vil indenfor såvel lovgivningens - som indenfor de til enhver tid givne økonomiske muligheder -

1. Optimere driften og effektiviteten samt sikre at det til rådighed værende produktionsapparat er tidssvarende
2. Optimere indreguleringen af forbrugeranlæggene
3. Uopholdeligt arbejde på at minimere udledningen af skadelige stoffer til miljøet
4. I videst muligt omfang anvende miljøneutrale energiformer i varmeproduktionen
5. Søge efter nye miljøneutrale energiformer
6. Arbejde for en varmepris der ikke er højere end prisen indenfor gruppen på 30 % af alle varmeværker, der har de laveste varmepriser. (Nuværende placering er indenfor gruppen på 40 % af alle varmeværker, der har de laveste varmepriser).

Indledning

❖ CO2-reducerende varmeproduktionsformer.

Hvalsø Kraftvarmeværk a.m.b.a. (HKV) har de seneste år arbejdet på at finde varmeproduktionsformer, der minimerer udledningen af skadelige stoffer til miljøet.

I 2008 blev der indgået en aftale med Hvalsø Savværk A/S (HS) om at købe spildvarme herfra produceret ved anvendelse af affaldstræ fra produktionen på HS og på affaldstræ fra omegnens skove, hvilket har været en stor succes for såvel HKV som for HS.

Næste skridt til forøgelse af den miljørigtige varmeproduktion på HKV kan blive et solvarmeanlæg, der kan dække vores varmebehov i sommerperioden. Der arbejdes for tiden på, at få afklaret det reelle prisniveau for produktion af varme på sådan et anlæg, da prisen skal kunne konkurrere med de øvrige produktionsformer, vi har til rådighed.

En yderligere mulighed kunne være biogas produceret på affaldsstoffer fra landbrugsproduktionen. Vores gasmotor kan omstilles til biogas, så det er også en nærliggende mulighed, der bør vurderes nøjere. Regeringen har biogas på dagsordenen i deres bestræbelser på, at reducere anvendelsen af fossile brændstoffer, men det er tilsyneladende vanskeligt at få et tilfredsstillende økonomisk afkast med de nuværende tilskudsregler, da det går meget langsomt med at få gang i etableringen af de af regeringen ønskede biogasanlæg.

HKV vil også fremover holde sig orienteret om, hvorledes anvendelsen af fossile brændstoffer kan begrænses og måske på sigt blive overflødige i den fremtidige varmeproduktion.

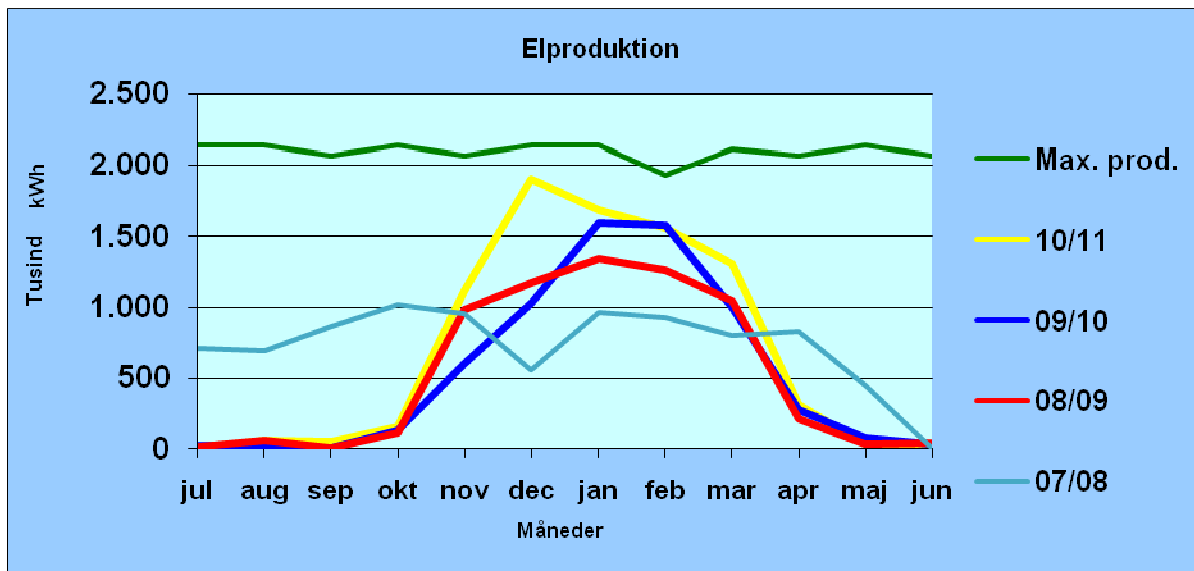
Værkets Drift

❖ Produktionsanlægget på Åsvejen

Gasmotoren:

Motoren har i år kørt 2.732 timer mod 2.119 timer forrige år. Et år har i alt 8.760 timer, så under årets varmeproduktionsvilkår, har motoren været i drift i 31 % af årets timer imod ca. 25 % af årets timer forrige år. Varmeproduktionen har udgjort 10.172 MWh mod 7.864 MWh foregående år.

Gasmotoren har produceret stabilt uden nævneværdige udfald.



Figur 1: Elproduktion fordelt på måneder.

Elproduktionen har været rekord høj i 2010/2011 i forhold til de fire foregående år. Dels har vinteren været lidt koldere end normalt og dels har varmeproduktionen fra savværket været ca. 2.000 MWh mindre end foregående år.

Gaskedlen:

Gaskedlen har produceret i 426 timer i år og 302 timer forrige år. Det tilstræbes at anvende gaskedlen mindst muligt da denne er den dyreste produktionsform. Kedlen kan dog ikke undværes, da den står som back up - klar til produktion -, når der af og til sker udfald eller foretages eftersyn på de øvrige produktionsenheder.

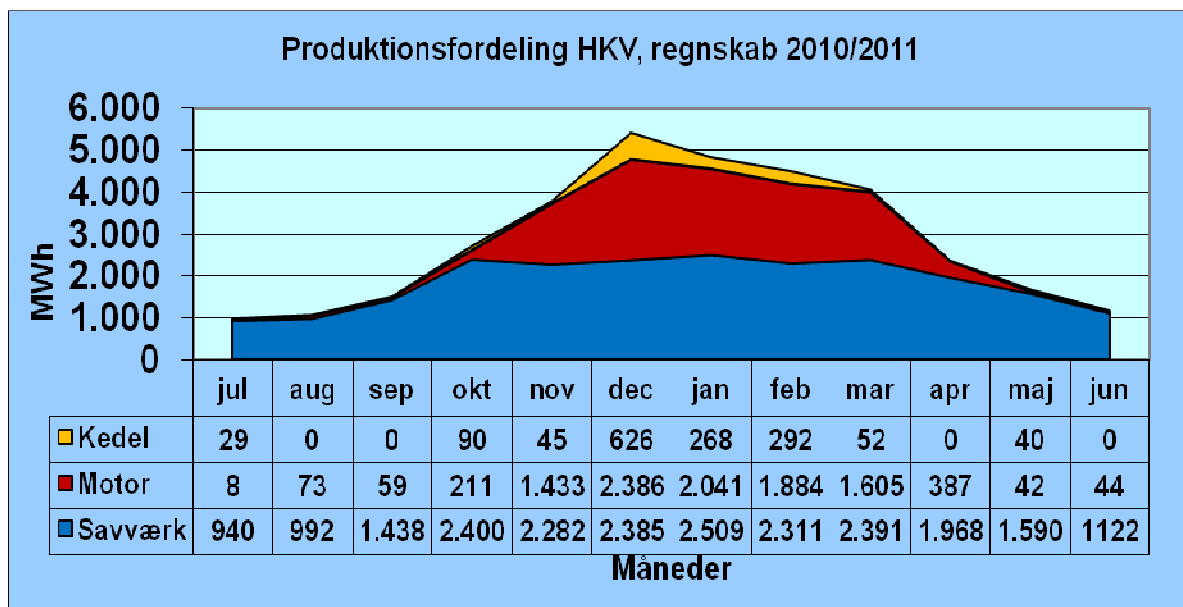
❖ Varme fra Hvalsø Savværk :

Varmeleverancen fra HS har været næsten 2.000 MWh mindre i 2010/2011 end foregående år, hvilket har medført større behov for varmeproduktion på gasmotoren. Årsagen til den lavere varmeproduktion på HS ligger i, at det ikke kan betale sig at presse fliskedlen til det yderste. Presses denne, medfører det et større slid og flere reparationer, hvilket igen indebærer, at produktionen af de sidste MWh medfører en markant forøgelse af omkostningerne til drift og vedligeholdelse af kedlen.

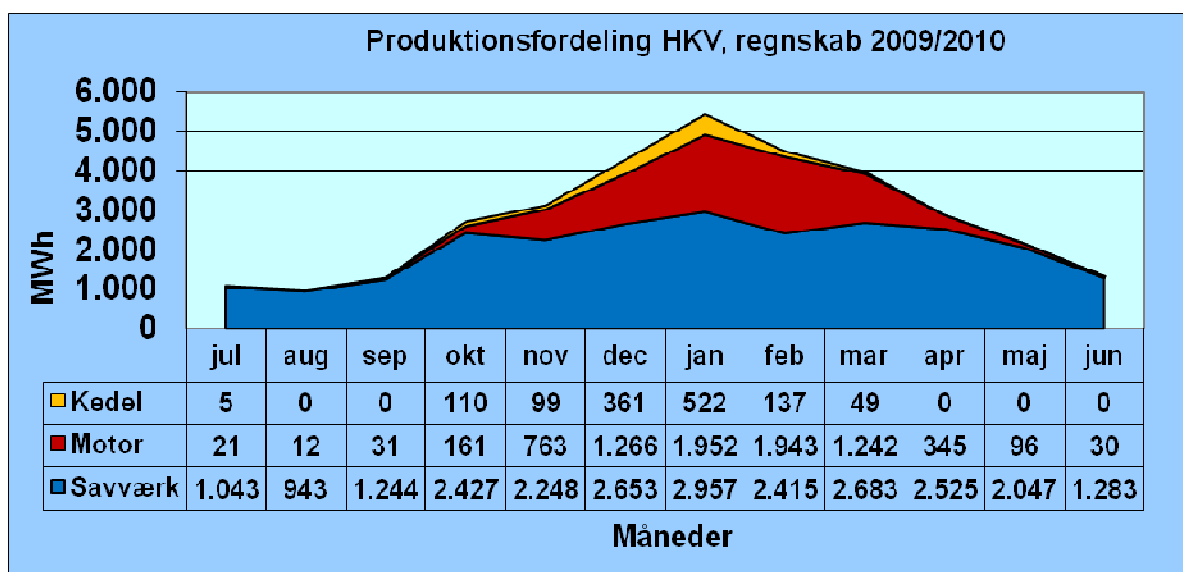
Når der kræves maksimal varmeeffekt fra HS ligger denne på 3,5 MW mod tidligere ca. 4 MW.

HS har i 2010/2011 produceret 22.328 MWh, hvilket svarer til 66 % af det samlede varmebehov.

❖ Varmeproduktionens sammensætning



Figur 2: Varmeproduktion i 2010/2011 fordelt på måneder. I alt 33.943 MWh.



Figur 3: Varmeproduktion i 2009/2010 fordelt på måneder. I alt 33.615 MWh.

	Kedel	Motor	Savværk
Varmeproduktion 2010/2011, MWh.	1.442	10.172	22.328
Varmeproduktion 2009/2010, MWh.	1.283	7.864	24.468

Den samlede varmeproduktion de sidste to år har differeret med 328 MWh. Produktionen har været højest i 2010/2011.

Af produktionsfordelingen kan det ses, at motorproduktionen er steget medens produktionen på HS er faldet. Årsagen hertil er, som tidligere nævnt, at produktionseffekten er reduceret fra 4 MW til 3,5 MW på HS i perioder, hvor det samlede varmebehov er større end kapaciteten på fliskedlen.

Det til rådighed værende produktionsapparat sikrer i øvrigt en meget høj grad af forsynings-sikkerhed til glæde for alle fjernvarmevarmebrugere i byen.

❖ Ledningsnettet

Der er i år anlagt 203 meter nye stikledninger. Der er ikke udlagt nye gadeledninger. Vandforbruget har været 2.827 l i døgnet mod 4.016 l i døgnet sidste år. Der er tale om et historisk lavt vandforbrug i de seneste 6 år, hvilket indikerer et ganske sundt ledningsnet. Der er repareret to ledningsbrud i 2010/2011.

Vi appellerer dog fortsat meget til, at man kontakter værket, såfremt man fornemmer eller konstaterer utætheder i ledningsnettet.

Varmetabet i ledningsnettet er faldet til 25,37 % i det forløbne regnskabsår, hvilket er lavere end foregående år, hvor tabet var 26,29. Der er således fortsat tale om en faldende tendens i ledningstab. Dette toppede med 30,82 % i 2006/2007. Varmetabet fra varmeakkumulatoren er indregnet i ledningstab.

❖ Registrering af varmeforbruget

På generalforsamlingen i 2010 blev det besluttet at udskifte samtlige 1.125 manuelt aflæste gamle målere, med nye elektroniske målere med radiomodul. Ved hjælp af radiomodulet aflæses varmemålerne fremover på kraftvarmeverket. Dette betyder blandt andet, at medarbejdere fra HKV ikke skal ud hos forbrugerne for at konstatere fejl m.v. på den enkelte varmemåler, ligesom forbrugerne ikke fremover skal selvaflæse disse.

Det anbefales dog fortsat, at forbrugerne aflæser varmemåleren med jævne mellemrum for løbende at holde styr på forbrug og afkøling.

Det var oprindeligt planlagt, at der skulle etableres strømforsyning hos den enkelte forbruger til de nye målere. Med en ny batteritype, der kan holde i op til 20 år - ca. samme levetid som selve måleren - besluttede bestyrelsen at spare etablering af strømforsyning fra elnettet.

Dette havde beløbet sig til omkring 700.000,- kr., hvilket indebærer, at målerudskiftningen med denne besparelse beløber sig til 3.300.000,- kr.

Planen var oprindelig, at samtlige varmemålere skulle udskiftes og finansieres ved henlæggelser over en 5-årig periode.

For så hurtigt som muligt at høste fordelene ved det nye målersystem har bestyrelsen besluttet, at skifte samtlige målere så hurtigt som muligt.

Udskiftningen er begyndt og forventes at være tilendebragt i løbet af foråret 2012 forud for årsafslæningen for 2011/2012.

Finansieringen på 3.300.000,- kr. sker dels ved anvendelse af henlæggelse i regnskabsår 2010/2011 på 800.000,- kr. og dels ved hjemtagelse af et fireårigt annuitetslån hos KommuneKredit på 2.500.000,- kr. til en fast rente på 2,62 % p.a.

❖ Afkøling

I overensstemmelse med motivationstariffen er der udbetalt godt 373.778 kr. i bonus for god afkøling og der er opkrævet godt 502.486 kr. i gebyr for ringere afkøling end krævet.

Antallet af forbrugere der har fået bonus er 52 flere, end antallet af forbrugere der har betalt gebyr. Sidste år var forholdet, at 105 flere fik bonus, end dem der skulle betale gebyr. Det ses, at der næsten er ligevægt mellem antallet af forbrugere der får bonus og antallet af forbrugere der betaler gebyr. Beregningsprincipperne ser ud til at være tæt på det ideelle, dog er der et misforhold, mellem det beløb der opkræves i gebyr, i forhold til det beløb der udbetales i bonus. Der skal derfor fortsat arbejdes på, at afkølingen bliver bedre, især for de forbrugere der betaler gebyr.

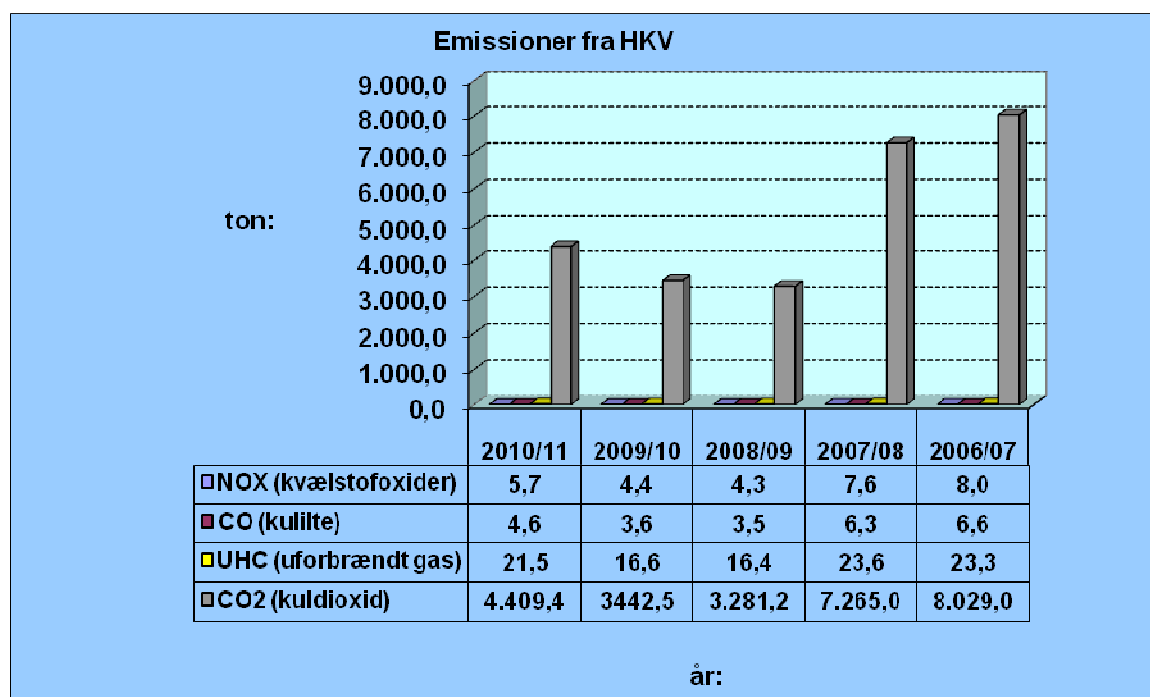
Forbrugernes afkøling af fjernvarmevandet har de sidste fem år udviklet sig som følger:

	2010/ 2011	2009/ 2010	2008/ 2009	2007/ 2008	2006/ 2007
Andelshavere 30. juni	1132	1121	1113	1093	1070
Andelshavere der afkøler mere end 30° C	602	666	618	635	618
Andelshavere der afkøler mellem 25 og 30° C	308	285	287	287	252
Andelshavere der afkøler mellem 20 og 25° C	151	108	146	112	140
Andelshavere der afkøler mindre end 20° C	71	63	62	53	60

Som det ses af tallene, er afkølingen af fjernvarmevandet blevet dårligere i 2010/2011. Antallet af forbrugere der køler mere end 30 grader er faldet med 64 fra 09/10 til 10/11, de to næste grupper er steget i antal som følge af faldet i gruppe 1. Den 4 gruppe består desværre nu af 71 forbrugere, som kun køler 20° C eller derunder.

❖ Miljøforhold

Nedenfor er anført, hvilke stoffer og i hvilke mængder der på årsbasis er blevet udledt til miljøet som følge af HKV's varme- og el produktion:



Figur 4: Emissioner 2006/2007 til 2010/2011 fordelt på år

Udledningen af stoffer er i overensstemmelse med HKV's miljøgodkendelse.

Den lidt negative udvikling i emissionerne er en følge af to forhold. For det første har de sidste to driftsår været koldere end et normalår, for det andet, hvilket er den væsentligste årsag til de højere emissioner, er varmeleverancerne fra HS nedsat med omkring 2.000 MWh/år, som så i stedet skal produceres på gasmotoren.

Makseffekten fra HS er, som tidligere nævnt, reduceret med 0,5 MW fra 4 MW til 3,5 MW af hensyn til levetiden og driftskontinuiteten på fliskedlen. Med den høje effekt på 4 MW vil levetiden på fliskedlen blive reduceret og der vil løbende opstå større behov for vedligeholdelse og reparationer med flere driftsstop til følge.

Værkets økonomi

❖ Regnskab for året 2010/2011:

Regnskabsresultatet for 2010/2011 er desværre ikke så positivt som forrige år. Der er modtaget ca. 2.000 MWh mindre varme fra HS, der i stedet skulle produceres på vores næstbilligste produktionsenhed, gasmotoren. Dette kombineret med at elpriserne ikke har været så gode som forrige år, ligesom indtægterne, i form af grundbeløb for at have gasmotoren stående til disposition for elproduktion til det frie elmarked, har været væsentligt mindre end forrige regnskabsår.

Vi har således modtaget godt 1,1 mio. kr. mindre i grundbeløb end forrige år, herudover har elpriserne på det frie elmarked været ca. 50,- kr. mindre pr. MWh set i forhold til forrige år. Det har samtidigt været nødvendigt at købe naturgas til motorproduktion af de manglende ovennævnte 2.000 MWh varme.

Disse forhold har betydet, at det var nødvendigt at hæve varmeanfregningsprisen for 2010/2011 fra den budgetterede på **513,- kr./MWh** til

553,- kr./MWh (691,25 kr./MWh inkl. moms)

Den faste afgift er uændret **13,55 kr. pr. m² opvarmet areal (16,94 kr. inkl. moms)**.

Målerleje er uændret **500,- kr. pr. måler (625,- kr. inkl. moms)**.

❖ Finansiering

Den løbende årlige drift finansieres af fire á-contobetalinge fra forbrugerne, der følges op af en endelig afregning ved årsopgørelsen i august måned umiddelbart efter afslutning af regnskabsåret.

Eventuelle overskud på driftsregnskabet må ikke henlægges til udjævning af varmeprisen over en årrække eller til investeringer.

Der må kun henlægges til investeringer, såfremt der er taget beslutning herom i forbindelse med udarbejdelse af budgettet.

Anlægsinvesteringer finansieres almindeligvis ved optagelse af lån i KommuneKredit, der kan tilbyde de bedste lånevilkår. Et lån i KommuneKredit kan dog kun bevilges, når der foreligger en kommunegaranti fra hjemstedskommunen Lejre kommune.

I 2010/2011 er projektet med udskiftning af samtlige varmemålere påbegyndt. Arbejdet ventes afsluttet i foråret 2012.

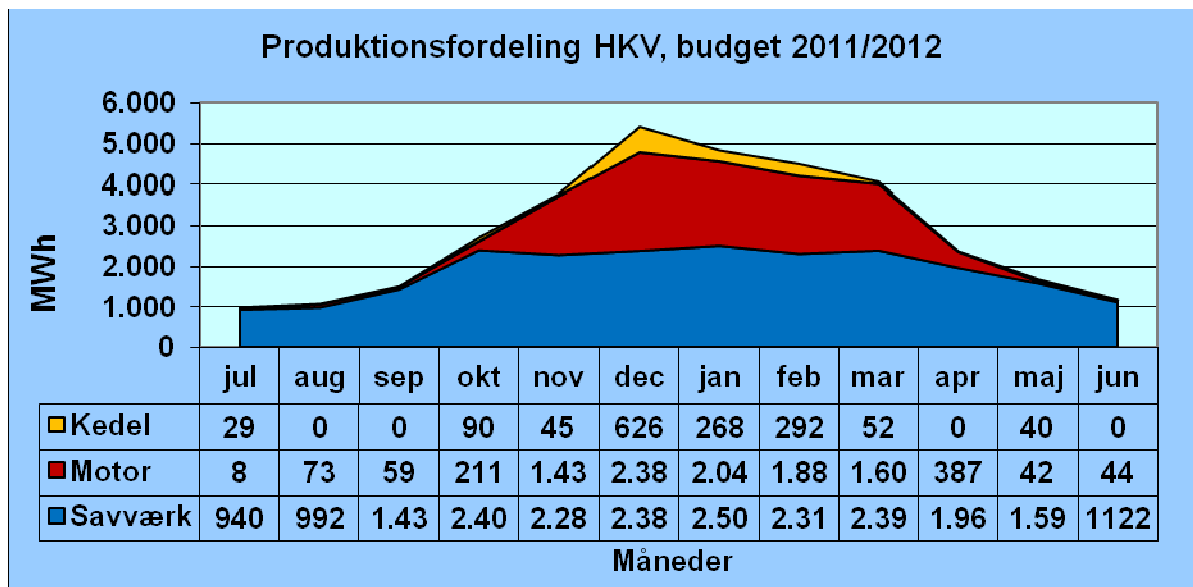
Investeringen beløber sig til, som tidligere nævnt, 3,3 mio. kr., der finansieres dels af en henlæggelse i 2010/2011 på 0,8 mio. kr. og dels af et fireårigt annuitetslån hos Kommunekredit på 2,5 mio. kr. til en rente på 2,62 % p.a. Lånet hjemtages i efteråret 2011.

❖ Økonomien i det kommende år

Grundlaget for fastsættelse af varmeprisen er altovervejende energipriserne og forventningerne til varmebehovet.

Nedenfor er indsat oversigt over den forventede varmeproduktionsfordeling i 2011/2012.

Da der ikke forventes væsentlige nyttilslutninger i 2011/2012, er det varmeproduktionsfordelingen fra regnskabet for 2010/2011 der anvendes som forventet produktionsfordeling for 2011/2012.



Figur 5: Forventet produktionsfordeling 2011/2012

Figur 5 viser det forventede produktionsomfang på de til rådighed værende produktionsenheder.

Som tidligere år, forventer vi, at der kun skal produceres i beskedent omfang på gaskedlen. Det vil være HS, der skal producere hovedparten af varmebehovet bistået af gasmotoren der skal producere den resterende del af varmebehovet.

HKV har indgået fastprisaftale med gasleverandøren frem til den 31. januar 2012. Der skal derfor indgås en ny gasaftale pr. 1. februar 2012. Gasbudgettet er forhøjet med 5 % i forhold til gasomkostningerne i 2010/2011.

I indeværende år betaler vi HS 268,58 kr./MWh for de første ca. 11.000 MWh og 338,20 kr./MWh for de resterende ca. 11.000 MWh.

❖ **HKV's budgetterede varmepris, herunder ændringer i opkrævningsterminer**

For 2011/2012 er den variable varmepris fastsat til **563,- kr./MWh.**

Den faste afgift er uændret **13,55 kr./m²** og målerlejen er uændret **500,- kr./år for små målere** og **2.000,- kr./år for store målere.** Alle beløb er angivet uden moms.

Af hensyn til HKV's likviditet har bestyrelsen besluttet at rykke betalingsterminerne frem med en måned gældende fra og med 2. rate 2011/2012. De fremtidige betalingsterminer bliver herefter

10/7 - 10/10 - 10/01 - 10/04.

❖ **Investeringer 2011/2012 til 2015/2016**

HKV har, til brug for kommunens behandling af vor ansøgning om kommunegaranti for lån til finansiering af det nye målersystem, udarbejdet et likviditetsbudget for perioden 2011/2012 til 2015/2016.

Heri indgår nyt lån til finansiering af udskiftningen af HKV's varmemålersystem i 2011/2012 på 2,5 mio. kr. samt henlæggelser på 1,5 mio. kr. til finansiering af hovedeftersyn på gasmotoren, når denne opnår et driftstimetotal på 30.000 timer.

Henlæggelsesplan:

2011/2012	300.000 kr.
2012/2013	300.000 kr.
2013/2014	300.000 kr.
2014/2015	300.000 kr.
2015/2016	<u>300.000 kr.</u>

I alt 1.500.000 kr.

Resterende omkostning 500.000 kr.

Indregnes i driftsbudgettet i udførelsesåret forventelig 2016/2017.

Der er på nuværende tidspunkt ikke kalkuleret med yderligere større investeringer indenfor likviditetsbudgettets tidshorisont.

Værkets administration

❖ Hjemmeside

HKV's hjemmeside "www.hvalsoekraftvarmevaerk.dk" vil blive opdateret, så den bliver lidt mere informativ og brugervenlig samt lettere at finde rundt på.

❖ Fjernaflæsning af varmemålere

Det skulle meget gerne være sidste år i år, hvor varmemålerne er blevet manuelt aflæst og aflæsningsværdierne er fremsendt til HKV ved hjælp af et postkort eller indtastet over tast-selv systemet. Det nye målersystem med radiomodul skal som tidligere nævnt være fuldt funktionsdygtigt inden måleraflæsningerne i foråret 2012. Herefter vil aflæsningerne ske automatisk og resultaterne vil blive fremsendt til HKV via radiomodulet. Hele processen fra måleraflæsning til årsopgørelse vil fremover foregå uberørt af menneskehånd og de tidligere uundgåelige menneskelige fejl vil herved blive elimineret.

Hele årsopgørelsesproceduren vil forløbe meget lettere og med en væsentlig højere grad af kvalitet. Problemet med at nogle forbrugere glemmer at aflæse varmemåleren vil også blive historie til glæde for såvel forbrugere som for administrationen.

Nye tilslutninger

❖ Søvejsområdet

Første etape af Søarkade komplekset er påbegyndt. Der bygges en ny Fakta samt 5 lejligheder ovenpå, som skal forsynes med fjernvarme i løbet af efteråret.

❖ Holbækvej

Her er man gået i gang med at opføre en ny Netto butik, hvor der skal etableres erhvervslokaler til udlejning ovenpå. Dette kompleks skal også forsynes med fjernvarme.

❖ Tilslutningspligt

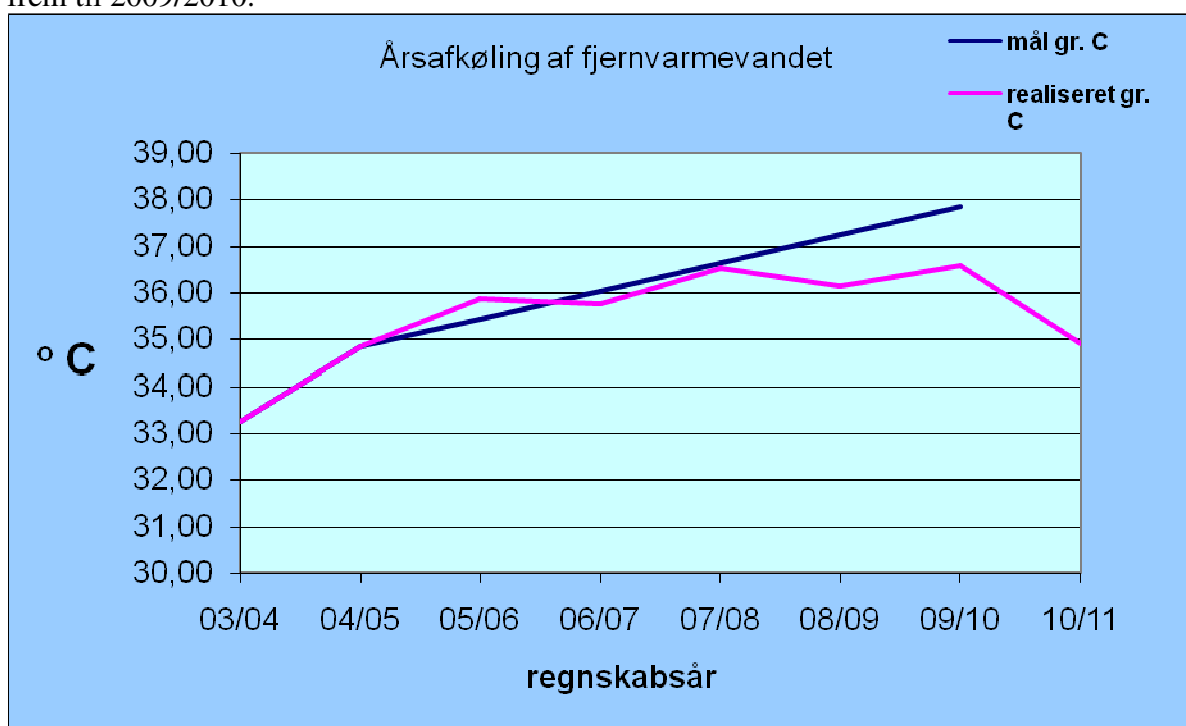
I 2012 skal de sidste ejendomme i byen, der er pålagt tilslutningspligt, tilsluttes fjernvarmesystemet.

Herudover er der stadig op mod 70-80 el-huse i byen, som er potentielle fjernvarmeforbrugere. Disse er dog ikke pålagt tilslutningspligt, men der bliver, trods alt, af og til konverteret et el-hus til fjernvarme.

Energisparetiltag

❖ Årsafkølingen af fjernvarmevandet

Vi satte os i 2004 som mål, at afkølingen af fjernvarmevandet gerne skulle stige med 3° C frem til 2009/2010.



Figur 7: Mål for afkøling af fjernvarmevandet samt realiseret afkøling.

Den realiserede afkøling af fjernvarmevandet har taget et kraftigt dyk i 2010/2011. Det er ved at blive undersøgt, hvad der er årsagen til dette. Faldet i afkølingen kan dog være forårsaget af, at der reguleres på fremløbstemperaturen afhængigt af, hvilket varmebehov der er i byen.

Ledningstabet er faldet til 25,37 % hvilket er yderst tilfredsstillende og tilskrives en nøjagtigere styring af fremløbstemperaturen.

Der vil fortsat blive arbejdet på at forbedre afkølingen af fjernvarmevandet.

Som det fremgår af det tidligere afsnit om afkøling, er der stadig et væsentligt potentiale at realisere ved forbedring af afkølingen hos de forbrugere, som ikke afkøler i overensstemmelse med motivationstariffen. Det vil i øvrigt blive muligt at justere motivationstariffen, når de nye målere er installeret hos alle forbrugere. Da bliver det muligt at registrere den gennem-snitlige fremløbstemperatur hos den enkelte forbruger og på den baggrund gøre afregningen efter motivationstariffen mere nøjagtig og retfærdig.

❖ Fortsat tilskud fra HKV når man sparer på energien

HUSK HUSK HUSK! Forbrugere, som er i gang med at forberede energibesparende forbedringer eller andre energibesparelsesforanstaltninger, bedes kontakte kraftvarmeværket, så der kan indgås en aftale om, at HKV får ret til at registrere den resulterende energibesparelse. **Det er vigtigt, at man henvender sig til HKV inden arbejdet sættes i gang.**

Der udbetales stadig en godtgørelse på 400,- kr. pr sparet MWh, hvis man selv står for arbejdet. Hvis en håndværker står for og udfører arbejdet udbetales der 200,- kr. pr. sparet MWh til håndværkeren og 200,- kr. pr. sparet MWh til varmemeforbrugeren.

❖ Annoncekampagne

HKV vil i eftersommeren 2011 gennemføre en annoncekampagne, for at oplyse om mulighederne for at få tilskud til energibesparende foranstaltninger. HKV er jo stadig forpligtet til at skaffe energibesparelser, der svarer til forbruget i ca. 25 gennemsnitsparcelhuse hvert år.

❖ Statstilskud til skrotning af gamle oliefyr og overgang til fjernvarme

Staten yder tilskud til håndværkerudgifter i form af et skattefradrag i forbindelse med vedligeholdelse af boligen. Herunder også hvis man konverterer fra såvel el som fra oliefyr til fjernvarme.

Drejer det sig om en husstand med 2 voksne så er tilskuddet 30.000 pr. år. Kan man få udført arbejdet hen over et årsskifte, kan man få et samlet skattefradrag på op til 60.000,- kr. fordelt på de 2 år.

Medarbejdere

Der er ikke sket ændringer i medarbejderstaben. HKV har fortsat 2 medarbejdere, vor driftsleder på fuld tid og en kontorassistent i 15 timer pr. uge. I ferieperioder står vor tidligere driftsleder fortsat last og brast.

Samarbejdet med Lejre Brandvæsen Syd fungerer stadig meget tilfredsstillende.

Samarbejdet består i tilkaldevagt udenfor HKV's normale arbejdstid, hvis der kommer alarmer fra kraftvarmeværket.

Kraftvarmeværkets netværk

Bestyrelsen bringer hermed alle en stor tak for et godt samarbejde i det forløbne år og håber på et godt og udbytterigt samarbejde i årene fremover.

En særlig tak skal lyde til personalet på HKV og til Hvalsø Savværk A/S - byens største varmeproducent - herunder HS' medarbejdere på varmesiden. Varmeproduktionen foregår med største ildhu i et behageligt og positivt samarbejde.

Bestyrelsen

På sidste generalforsamling blev Ole D. Jensen og Leif E. Petersen genvalgt.

Bestyrelsen består af følgende: Anne Marie Toftdahl, Preben Holtz, Martin Stokholm (kommunalbestyrelsens repræsentant), Ole D. Jensen, næstformand og Leif E. Petersen, formand.

Første suppleant er John Petersen, Stensager 28.
Anden suppleant er Claus Rønde, Gundestedvej 21.

HKV's driftsleder Walther Hansen deltager i bestyrelsens møder i egenskab af sekretær, faglig inspirator og kontaktperson mellem bestyrelsen og forbrugerne.

Hvalsø Kraftvarmeværk (HKV) i tal

	30/06 2011	30/06 2010	30/06 2009	30/06 2008	30/06 2007
Forbrugere:	1.132	1.122	1.113	1.093	1.074
Inklusive 10 storforbrugere: kommunen med skoler og institutioner, boligselskaberne og Hvalsøhallerne.					
Tilgang af forbrugere	10/11 10	09/10 9	08/09 20	07/08 19	06/07 32

Produktionsapparatet, kapaciteter:

	Varme	El
Jenbacher 620, gasmotor	3,700 MW	3,041 MW
Varmeakkumulator	ca. 70,000 MWh	
Gaskedel	10,000 MW	
Hvalsø Savværk	3,500 MW	

Produktion og forbrug:

	10/11	09/10	08/09	07/08	06/07
Tab i ledningsnettet	25,37 %	26,29 %	28,08 %	28,22 %	30,82 %
Skyggegraddage i % af normalår	3.146 101,10 %	3.231 103,83 %	2.833 91,03 %	2.669 85,77 %	2.172 69,78 %
Varmeleverance (ab værk)	MWh 33.845	33.499	30.242	30.078	26.644
Heraf fra Hvalsø Savværk	MWh 22.328	24.468	21.789	5.239	
Varmeleverance (an forbruger)	MWh 25.260	24.692	21.750	21.589	18.432
El-leverance (ab værk)	MWh 8.228	6.378	6.310	8.797	6.926
Gasforbrug varme	Nm ³ 1.110.994	908.875	853.778	2.321.460	2.503.028
Gasforbrug elprod.	Nm ³ 856.414	638.750	637.688	888.887	804.938
Vandforbrug	m ³ 1.032	1.466	1.368	1.399	1.416
Elforbrug	MWh 202.027	170	169	235	205
Smøreolieforbrug	liter 3.266	1.850	1.682	2.302	3.362

Ledningsnet:

Distributionsledninger pr. 30. juni 2011	21,424 km.
Heraf udbygning i 10/11	0,000 km.
Stikledninger pr. 30. juni 2011	20,985 km.
Heraf udbygning i 10/11	0,203 km.